



CONFEDERACIÓN DE SEGURIDAD LOCAL



APLC
Asociación de la Policía Local de Cantabria



SVPE - PLES
Sindicato Vasco de Policía y Emergencias Poliziaren eta Larrialdietako Euskal Sindikatua



ASIPAL
Asociación Independiente Policía Local Canaria



SPLC-LM
Sindicato Profesional de Policías Locales de Castilla-La Mancha



SPBA
Sindicato Profesional de Bomberos de Aragón



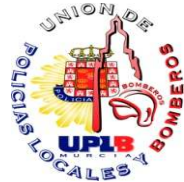
CIPOL
Candidatura Independiente de la Policía Local de Aragón



SIPLA
Sindicato Independiente de la Policía Local de Asturias



SFP
Sindicato de Funcionarios de Policía Cataluña



UPLB
Unión policía Local y Bomberos Murcia



SPPLB-CV
Sindicato Profesional de Policías Locales y Bomberos de la Comunidad Valenciana



CPPM
Colectivo Profesional de la Policía Municipal de la Comunidad de Madrid



SIP-AN
Sindicato Independiente de Policía de Andalucía



CONFEDERACIÓN DE SEGURIDAD LOCAL

Estudio del deterioro psicofísico asociado a la edad y su repercusión en las capacidades psicofísicas en el colectivo de policías locales

Abril de 2008



CONFEDERACIÓN DE SEGURIDAD LOCAL

Esta presentación es un breve resumen del estudio realizado a lo largo del año 2007 y dirigido a facilitar la presentación del mismo, no constituye en absoluto el trabajo realizado ni todas ni cada una de las variables analizadas.

Todos los datos del estudio se encuentran recogidos en el informe final y por lo tanto es en él donde se encuentran todos los detalles del mismo (metodología, análisis estadísticos, conclusiones, bibliografía...)



El presente estudio ha sido realizado a petición de la Confederación de Seguridad Local con la finalidad de conocer el deterioro psicofísico asociado a la edad y el impacto que el mismo tiene para el desarrollo de la profesión de policía.



CONFEDERACIÓN DE SEGURIDAD LOCAL

En él han participado servicios de la policía local pertenecientes a ayuntamientos de todo el territorio nacional.





Se ha desarrollado en dos fases:

Fase 1:

- 1.1.- Diseño del estudio**
- 1.2.- Estudio de la bibliografía nacional e internacional**
- 1.3.- Estudio de campo para conocer la distribución del colectivo en todo el territorio nacional.**

Fase 2 :

- 2.1.- Aplicación de cuestionario elaborado en base a los conocimientos generados en la fase 1.**
- 2.2.- Análisis estadístico.**
- 2.3.- Publicación de resultados.**

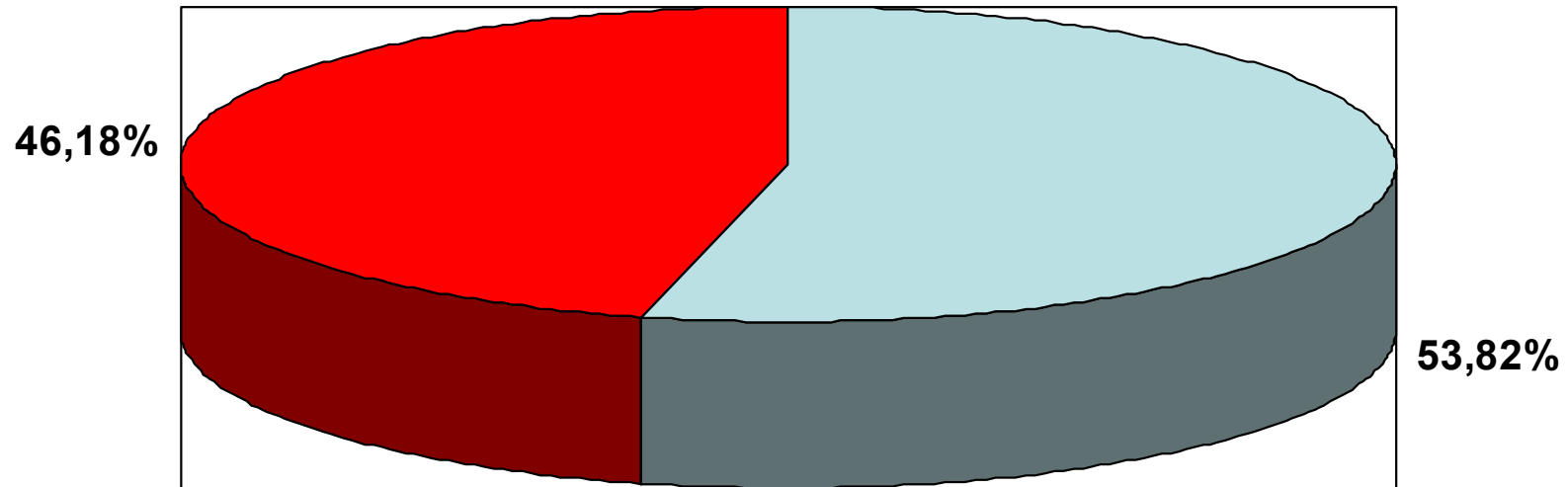


Algunos datos sobre el estudio:

- La duración del estudio ha sido de 1 año
- Han participado 643 plantillas de policías locales
- En total participaron 41.684 agentes
- Correspondientes a todas las categorías profesionales, de todas las franjas de edad y de ambos sexos
- Se han analizado sólo en la fase 2 un total de 161.674 datos
- El trabajo se ha realizado sobre policías en activo (es decir en el momento del estudio no estaban en situación de incapacidad temporal ni permanente).
- Han participado tanto policías de grandes ciudades como otros que trabajaban en núcleos de población menor.



CONFEDERACIÓN DE SEGURIDAD LOCAL

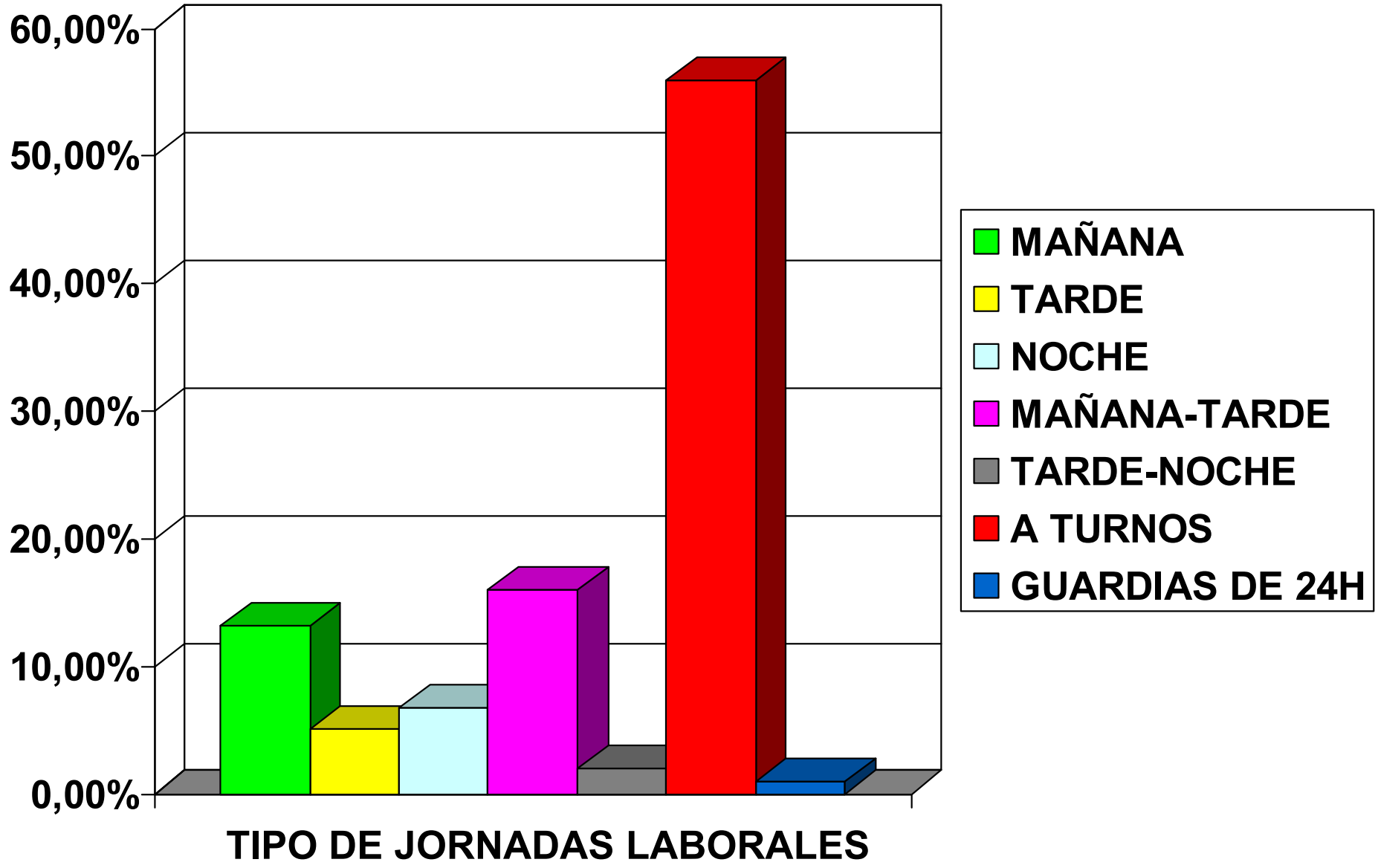


SI NO

CAPITAL DE PROVINCIA

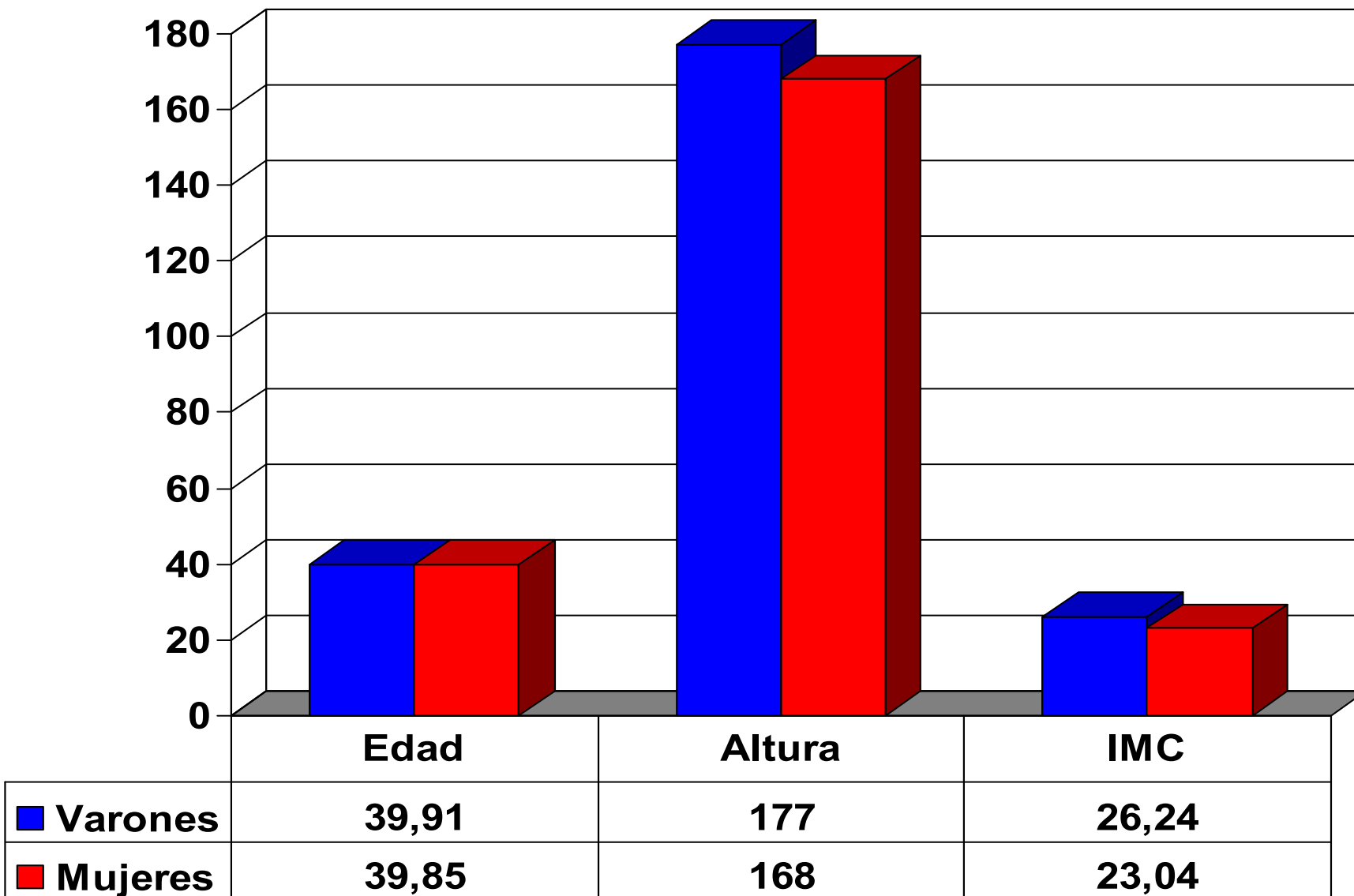


CONFEDERACIÓN DE SEGURIDAD LOCAL



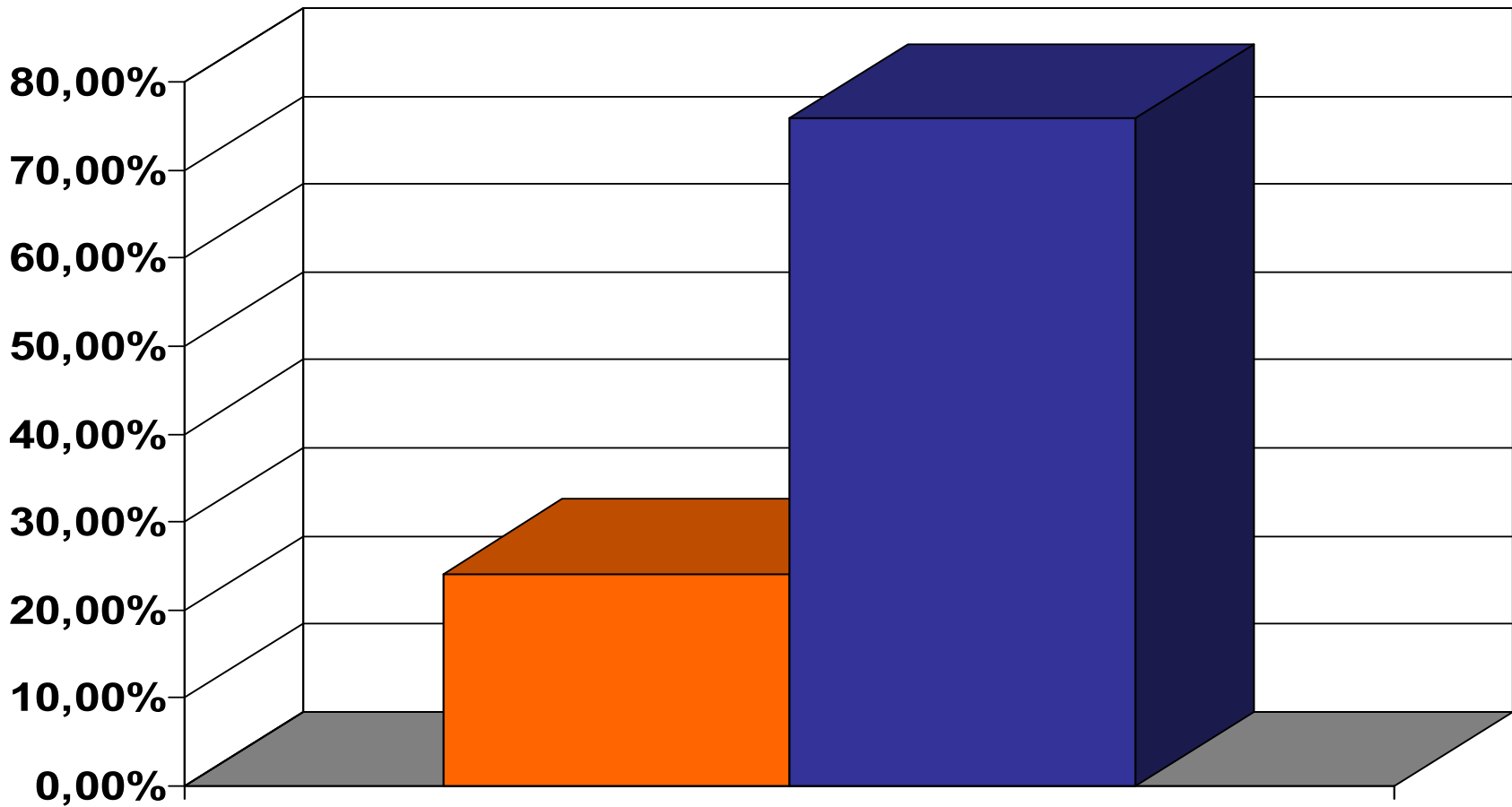


CONFEDERACIÓN DE SEGURIDAD LOCAL





CONFEDERACIÓN DE SEGURIDAD LOCAL

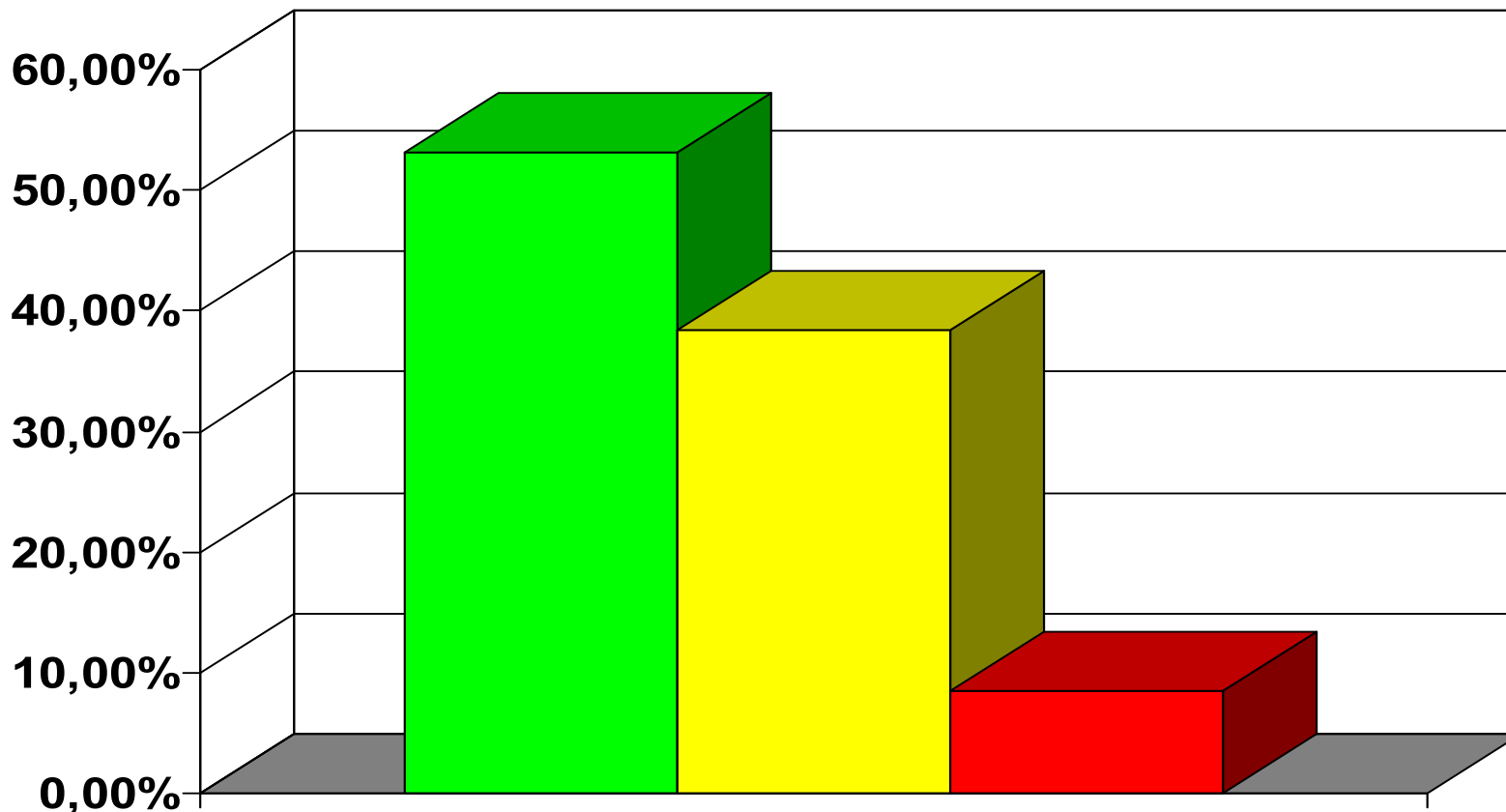




SI	24,14%
NO	75,86%

TABAQUISMO



CONFEDERACIÓN DE SEGURIDAD LOCAL



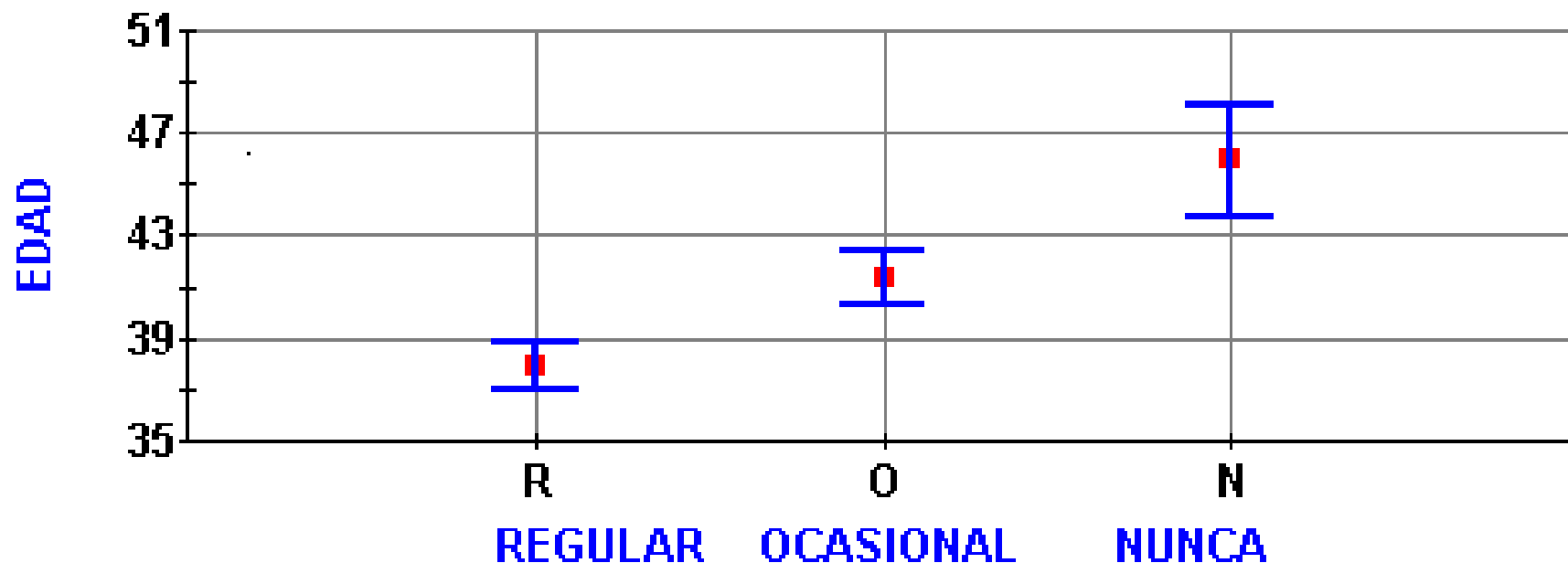
 REGULAR	53,13%
 OCASIONAL	38,35%
 NUNCA	8,52%

PRACTICA DE EJERCICIO FÍSICO EXTRALABORAL

CONFEDERACIÓN DE SEGURIDAD LOCAL

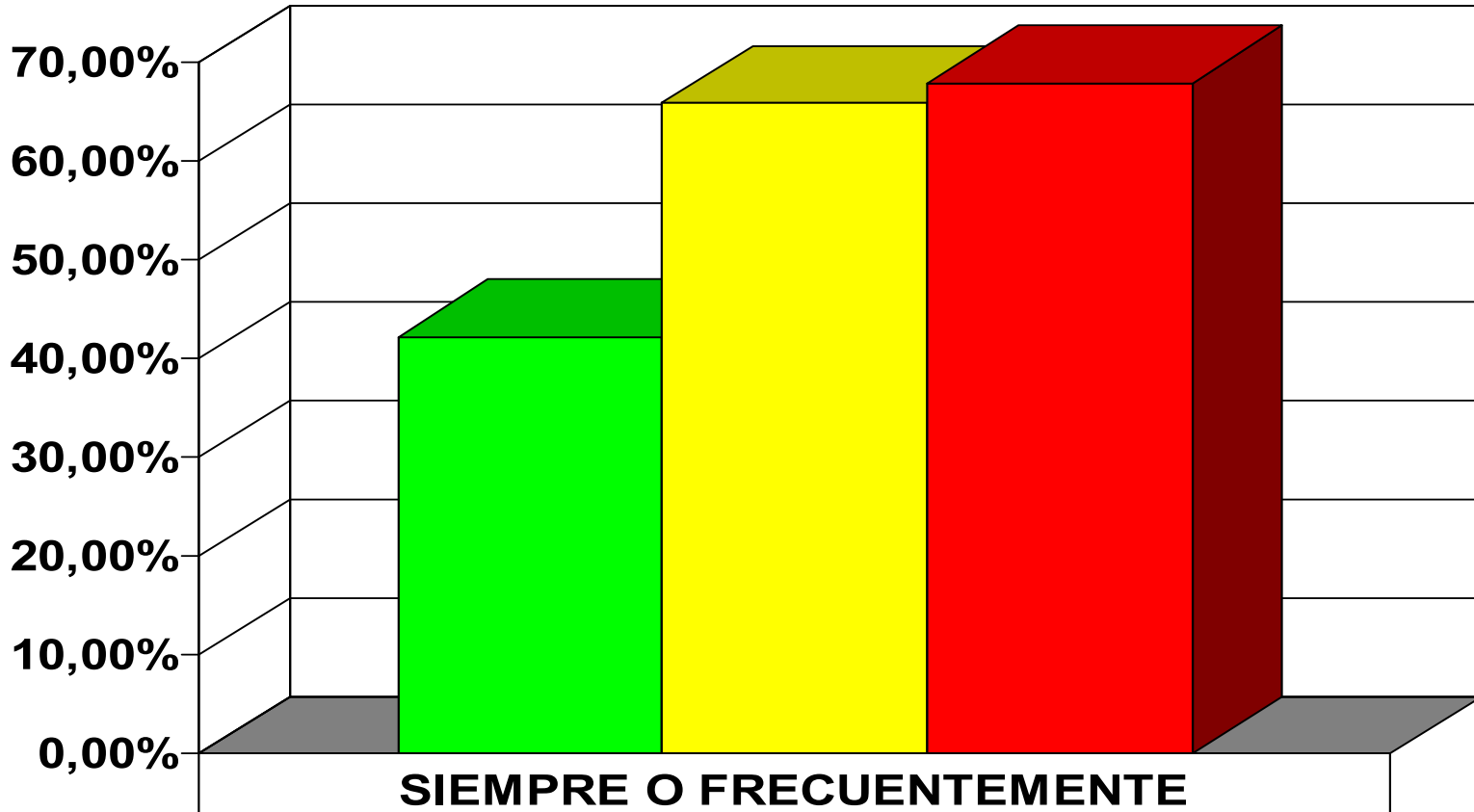
EJERCICIO FISICO EXTRALABORAL

Medias con I.C. al 95.0%





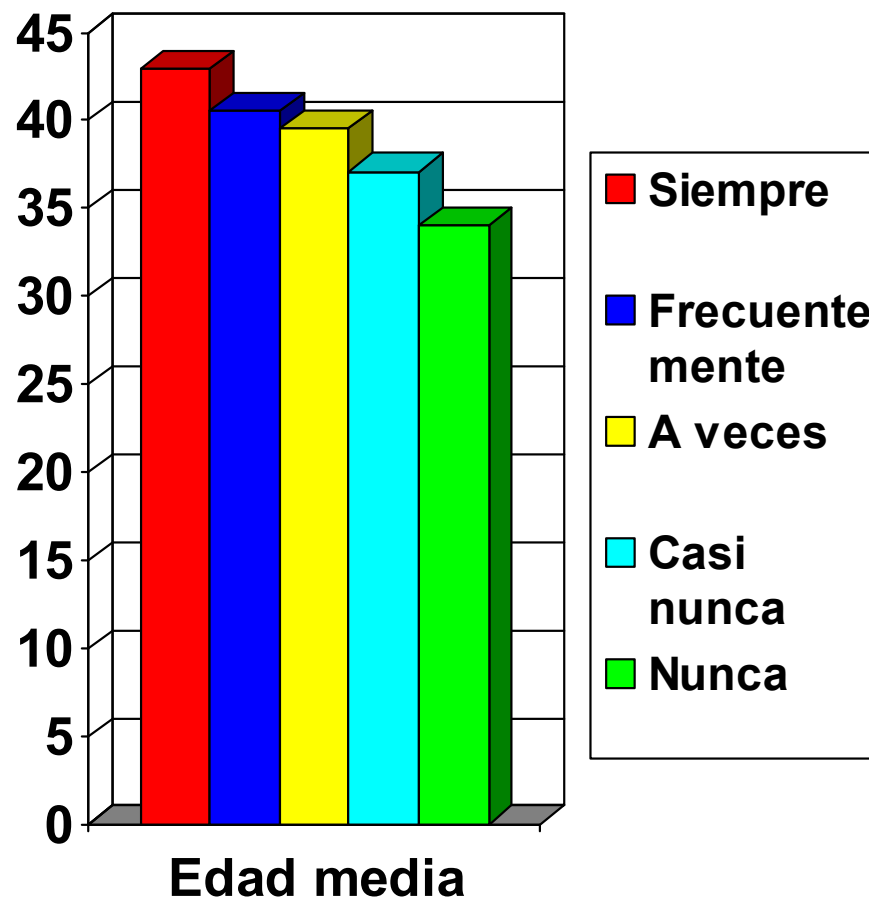
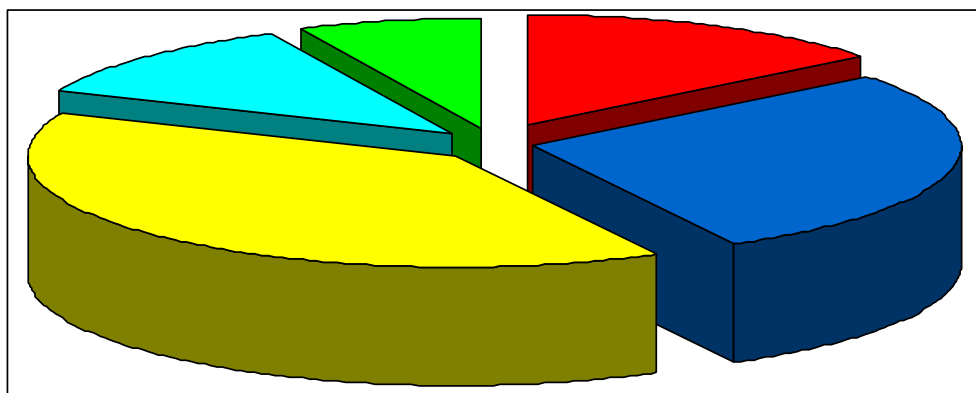
CONFEDERACIÓN DE SEGURIDAD LOCAL



■ PENOSO	42,22%
■ ESTRESANTE	65,89%
■ PELIGROSO	67,88%

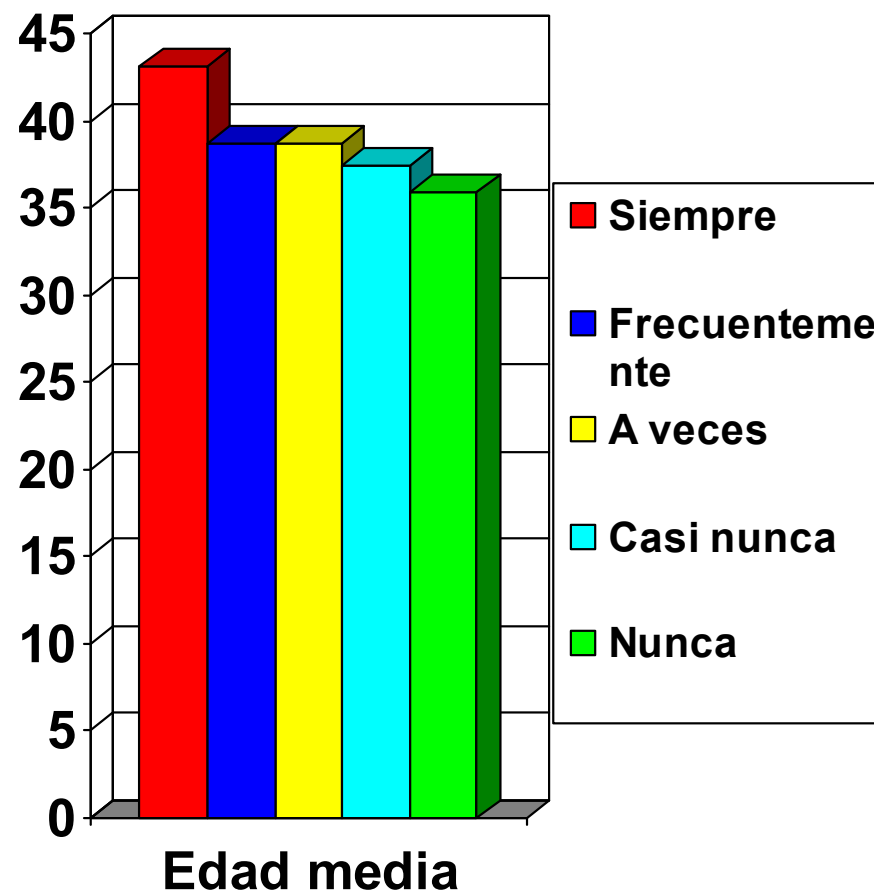
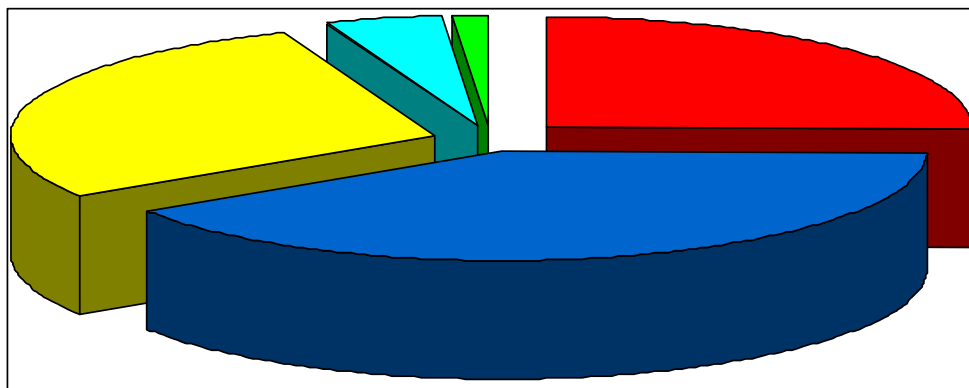
Valoración subjetiva del trabajo de policía local

CONFEDERACIÓN DE SEGURIDAD LOCAL



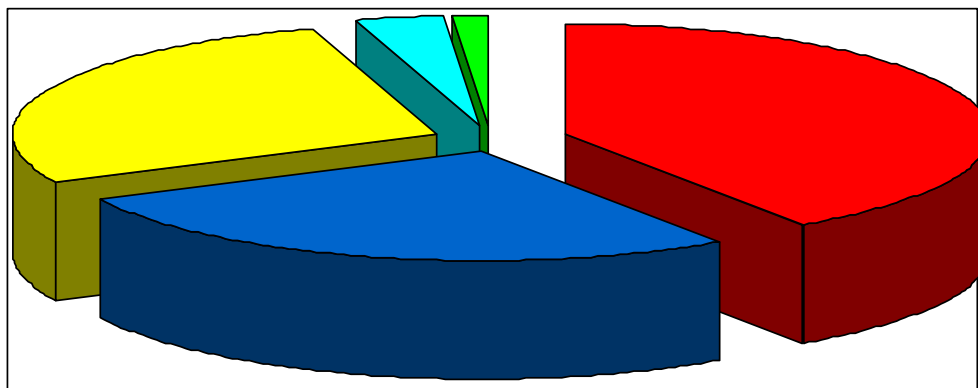
Percepción del trabajo como penoso

CONFEDERACIÓN DE SEGURIDAD LOCAL

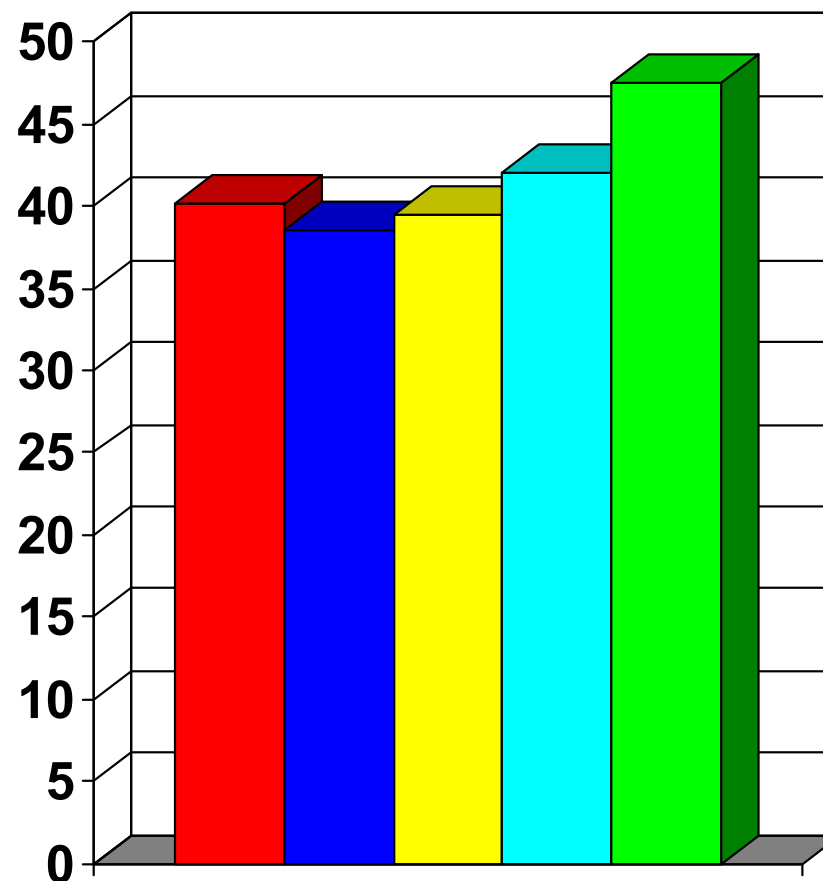


Percepción del trabajo como estresante

CONFEDERACIÓN DE SEGURIDAD LOCAL



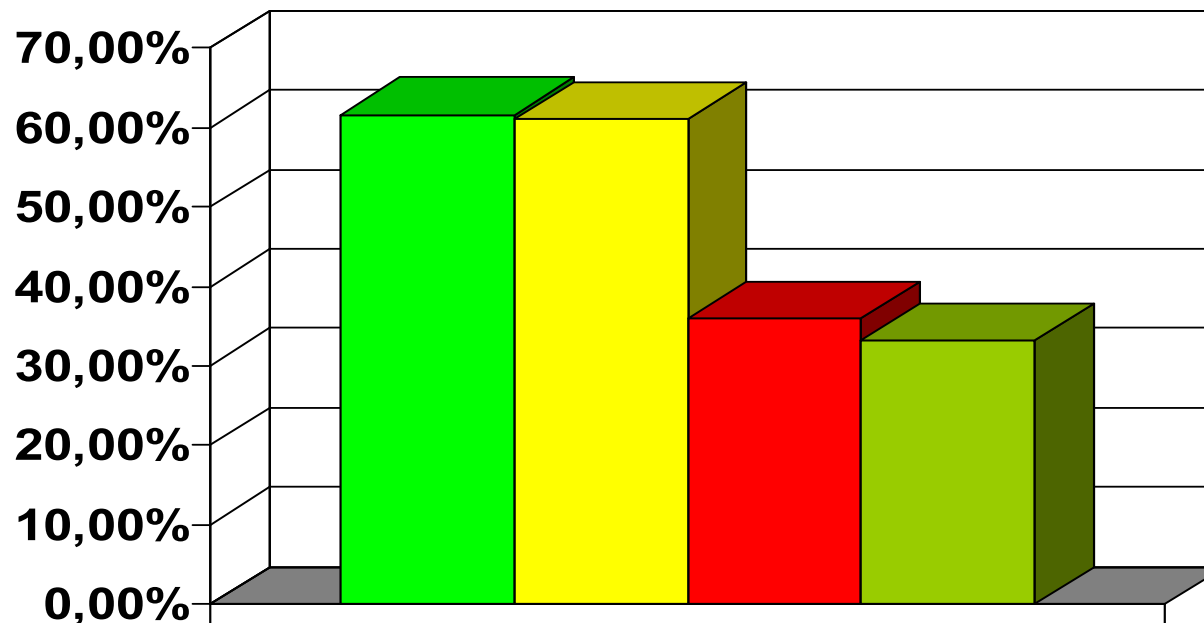
- Siempre
- Frecuentemente
- A veces
- Casi nunca
- Nunca







Edad media

Percepción del trabajo como peligroso

CONFEDERACIÓN DE SEGURIDAD LOCAL



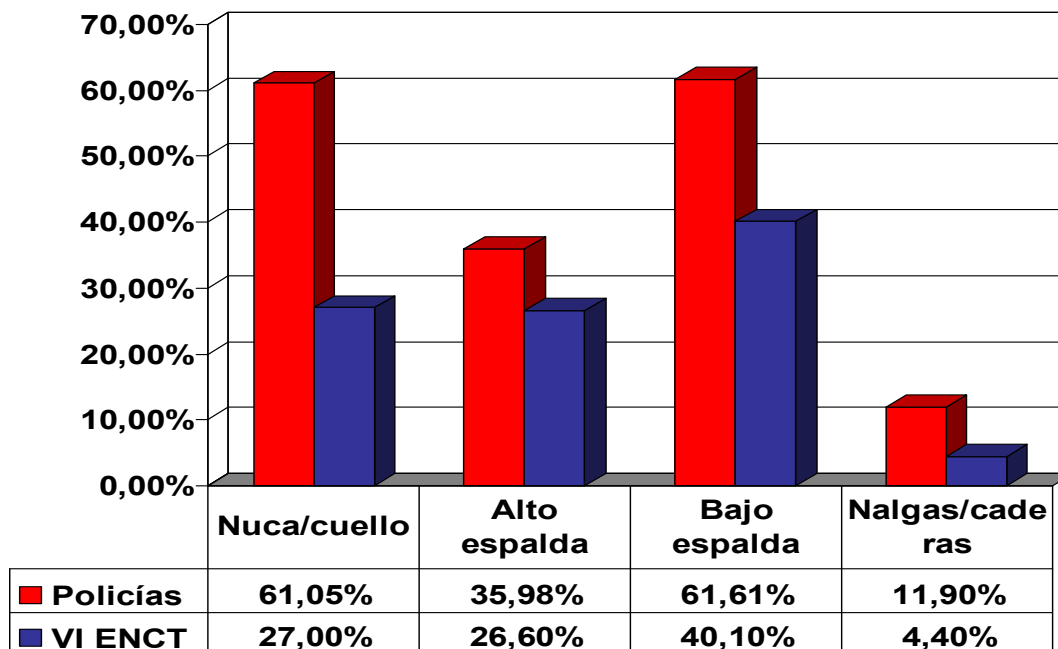
**PRINCIPALES ZONAS DEL CUERPO
CON MOLESTIAS POR POSTURAS O
ESFUERZOS LABORALES**

 LUMBAR	61,61%
 NUCA/CUELLO	61,05%
 DORSAL	35,98%
 RODILLAS	33,14%



CONFEDERACIÓN DE SEGURIDAD LOCAL

Molestias atribuidas a posturas o esfuerzos en el trabajo



Cifras comparativas con la VI Encuesta Nacional de Condiciones de Trabajo



Excepto en las regiones de muñecas, manos y dedos y en brazo y antebrazo, en todas las regiones anatómicas la frecuencia de presentación de molestias es mayor en el colectivo de policías locales que en el colectivo de la población laboral general según los datos de la VI Encuesta Nacional de Condiciones de Trabajo.

Sólo el 6,52% de la muestra se encuentra libre de molestias atribuibles a posturas o esfuerzos de origen laboral, frente al 25,8% de la población laboral general.

CONFEDERACIÓN DE SEGURIDAD LOCAL

VI ENCT

MOLESTIAS MUSCULOESQUELÉTICAS MÁS FRECUENTES POR OCUPACIÓN

Datos en %	Trabajadores de la Construcción y minería	Camioneros, repartidores, taxistas y otros conductores	Personal sanitario	Personal docente	Servicio doméstico, limpieza, cocineros, camareros, barrenderos	Vendedores, agentes comerciales y dependientes	Empleados administrativos	Agricultores, ganaderos, pescadores y marineros	Defensa y seguridad	Mecánico, reparador, soldador	Obrero en producción industrial mecanizada, montador	Trabajador de la industria tradicional, artesano	Profesionales del derecho, las Ciencias Sociales y las Artes	Técnicos en Ciencias e Informáticos	Directivos de empresas o de Administraciones Públicas	Otras ocupaciones propias de estudios medios o superiores
Bajo espalda	46,9	52,3	49,7	34,6	41,6	32,5	39,7	53,4	38,0	33,6	36,4	44,8	32,1	32,1	32,2	35,3
Nuca/Cuello	20,5	32,9	35,9	31,2	23,4	23,3	42,1	30,9	17,3	21,2	21,8	29,0	36,4	34,5	25,4	35,2
Alto espalda	26,7	29,9	31,9	25,4	27,8	20,2	35,3	26,2	20,9	24,4	28,2	28,4	28,2	27,9	22,8	38,4
Brazos/antebrazos	20,9	12,4	11,7	4,7	16,5	6,7	5,0	18,4	3,6	14,0	16,0	18,7	4,1	6,5	7,1	4,1
Hombros	12,8	11,4	12,1	10,8	11,0	8,4	10,3	11,5	5,3	10,0	10,3	9,1	10,0	10,0	5,7	8,3
Piernas	12,2	11,9	14,3	13,4	21,1	21,8	3,8	15,5	18,2	12,3	15,2	13,7	5,2	1,7	12,3	1,7
NINGUNA	21,5	20,0	19,3	33,7	22,5	33,5	27,6	19,6	36,5	23,1	22,0	20,3	36,6	33,6	33,6	36,0

Base: Total de trabajadores.
Pregunta de respuesta múltiple.

Incluso este colectivo tiene una mayor frecuencia de dolencias De este tipo que el subgrupo de Defensa y Seguridad



CONFEDERACIÓN DE SEGURIDAD LOCAL

Uno de cada dos policías refiere presentar últimamente y con cierta frecuencia alteraciones en el sueño (48,58%) y un 39,66% se nota tenso o irritable.

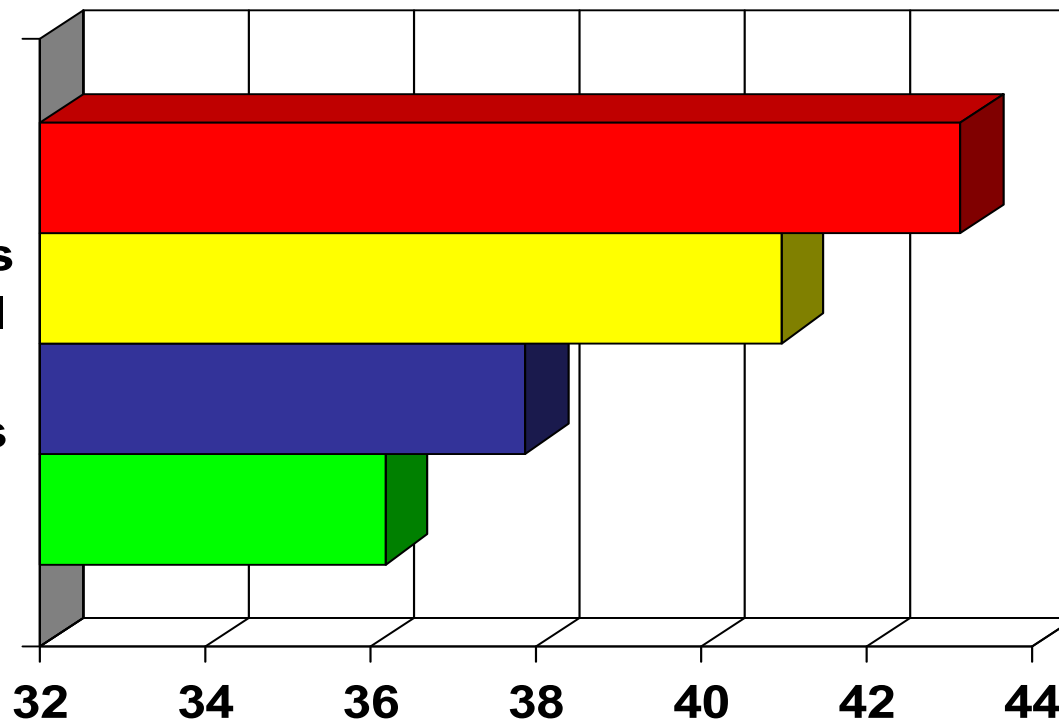
Cada policía acudió al médico en el año anterior una media de 2,65 veces.

Del 94,76% de policías que tuvieron que acudir al médico por problemas de salud en el año anterior el 91,78% de ellos al menos en una ocasión lo hicieron por problemas de salud derivados de su trabajo







CONFEDERACIÓN DE SEGURIDAD LOCAL

Nº de consultas al médico en el año anterior. Edades medias



Nº de consultas al médico en el año anterior. Edades medias

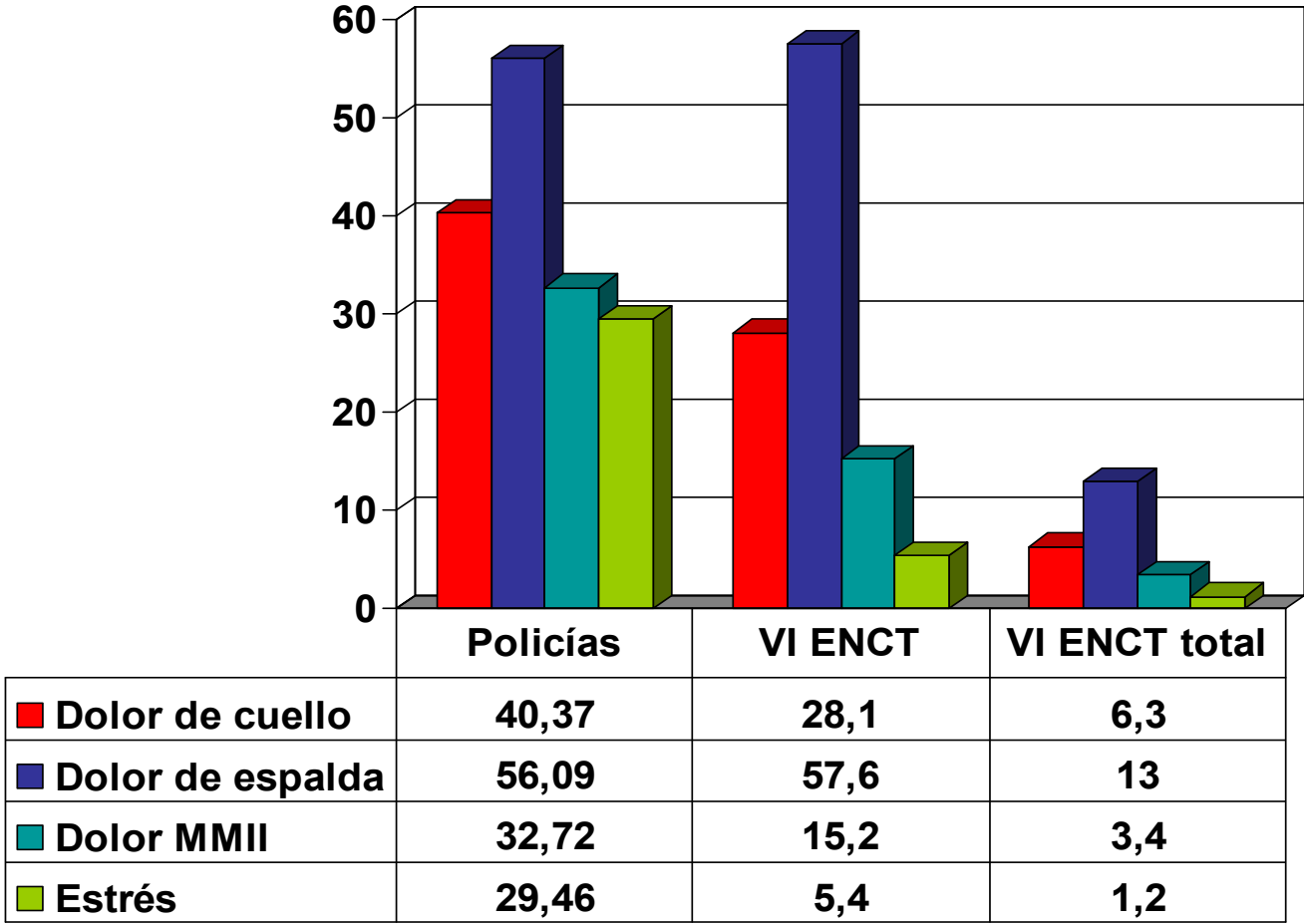
 >3	43,13
 3	40,96
 2	37,86
 1	36,17



Analizando los problemas de salud del colectivo de policías locales comparándolo con la población laboral general obtenemos los gráficos expuestos a continuación, si bien es de gran importancia resaltar que las cifras en el colectivo de policía han sido motivo de consulta médica (no exclusivamente la dolencia sin que haya requerido ir al médico):

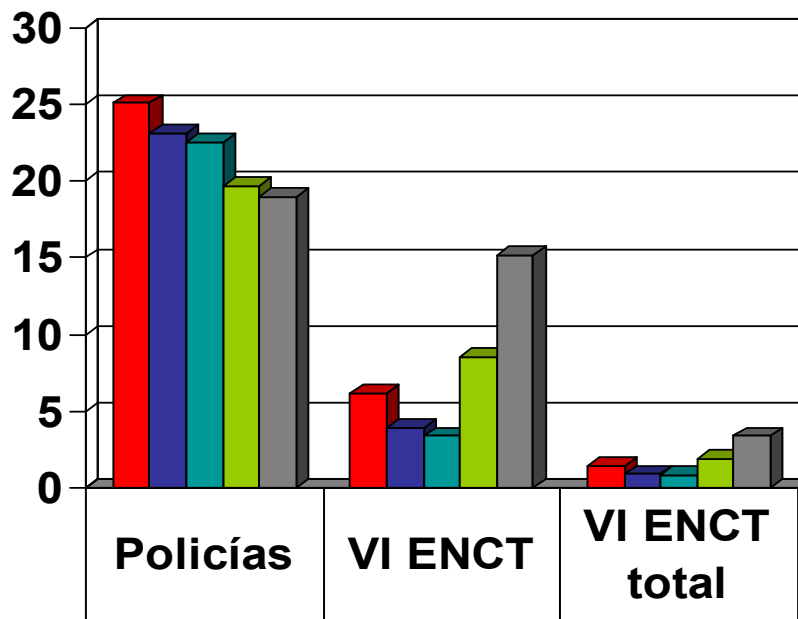
CONFEDERACIÓN DE SEGURIDAD LOCAL

Comparativa entre problemas de salud derivados del trabajo en policías vs VI ENCT



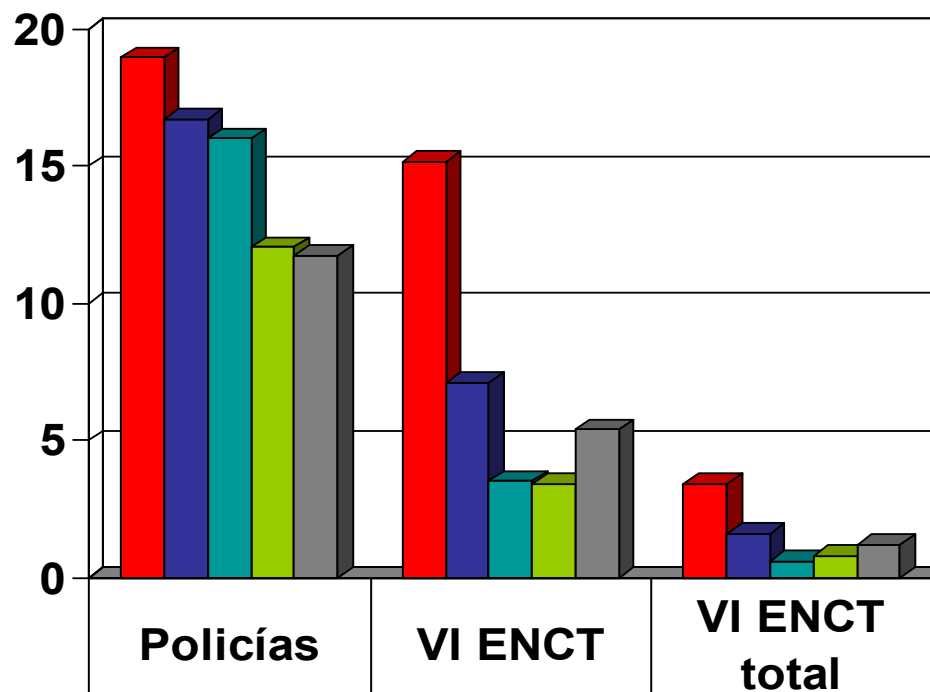
VI ENCT: porcentaje sobre total de trabajadores que consideran que el trabajo afecta a su salud (n=2493).
 VI ENCT total: porcentaje sobre total de trabajadores (n=11054).

CONFEDERACIÓN DE SEGURIDAD LOCAL

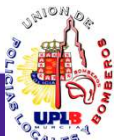


	Policías	VI ENCT	VI ENCT total
■ Alt. sueño	25,07	6,2	1,4
■ Infecciones del a.respiratorio	23,09	3,9	0,9
■ Alt. gastrointestinales	22,52	3,4	0,8
■ Dolor de cabeza (cefalea)	19,69	8,5	1,9

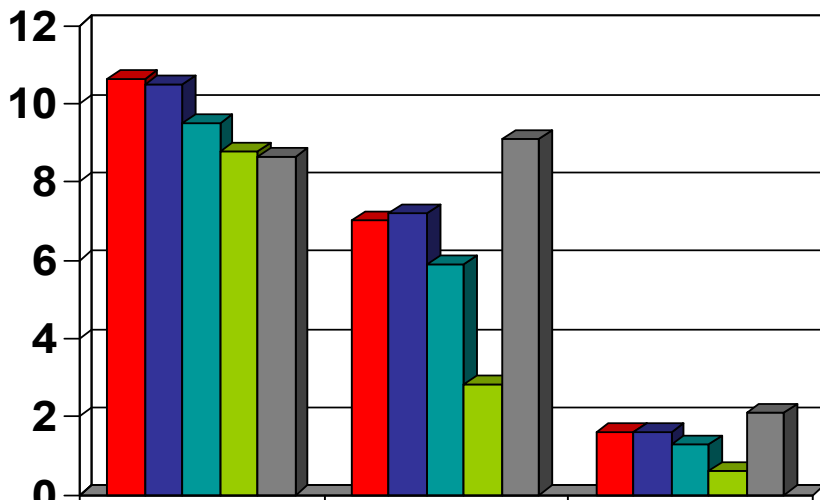
CONFEDERACIÓN DE SEGURIDAD LOCAL



	Policías	VI ENCT	VI ENCT total
■ Dolor en MMSS	18,98	15,2	3,4
■ Al. de la visión	16,71	7,1	1,6
■ Esguinces,...	16,01	3,5	0,6
■ Hipoacusia	12,04	3,4	0,8
■ Depresión	11,76	5,4	1,2



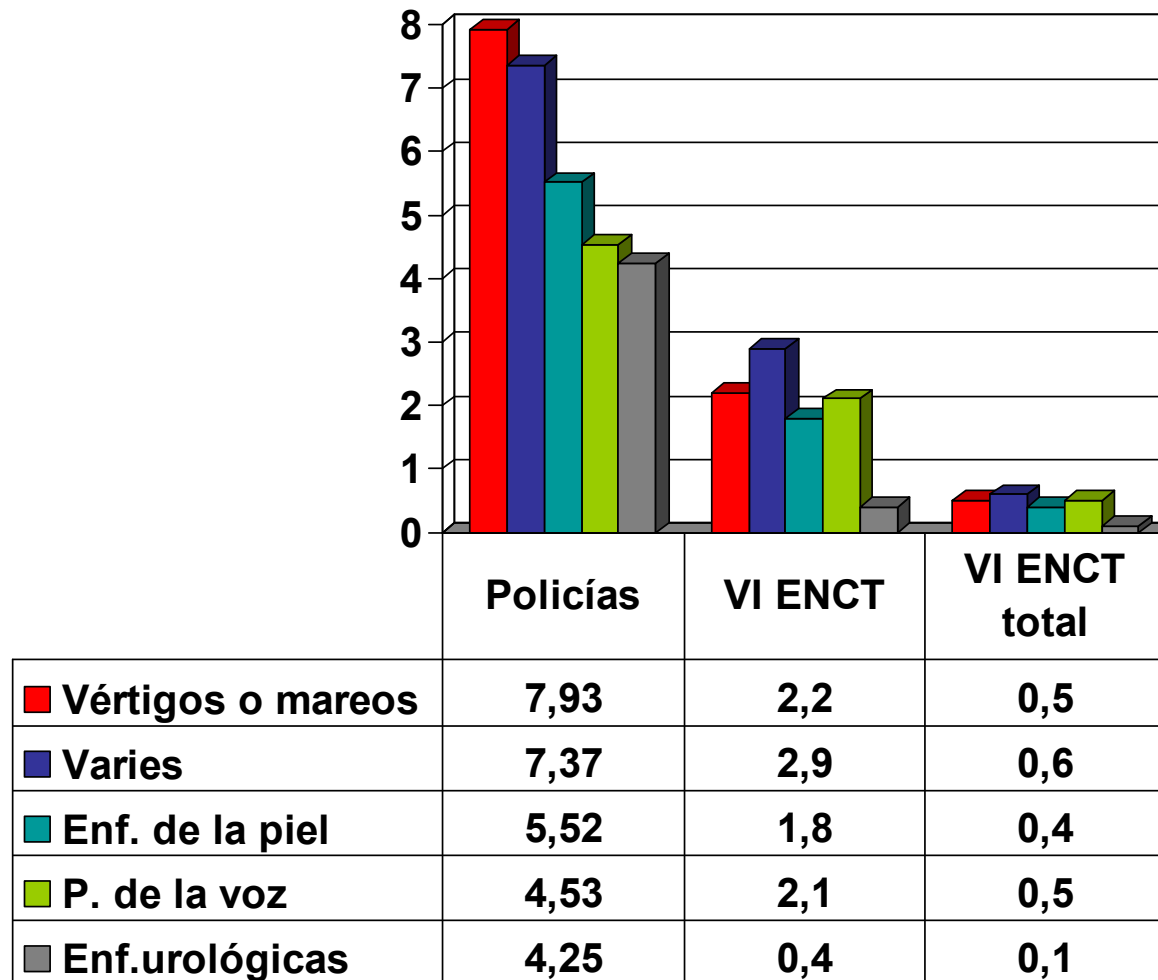
CONFEDERACIÓN DE SEGURIDAD LOCAL



	Policías	VI ENCT	VI ENCT total
■ Heridas	10,62	7	1,6
■ Cansancio crónico	10,48	7,2	1,6
■ Hernia de disco	9,49	5,9	1,3
■ Alergias	8,78	2,8	0,6
■ Dolor en muñeca o mano	8,64	9,1	2,1

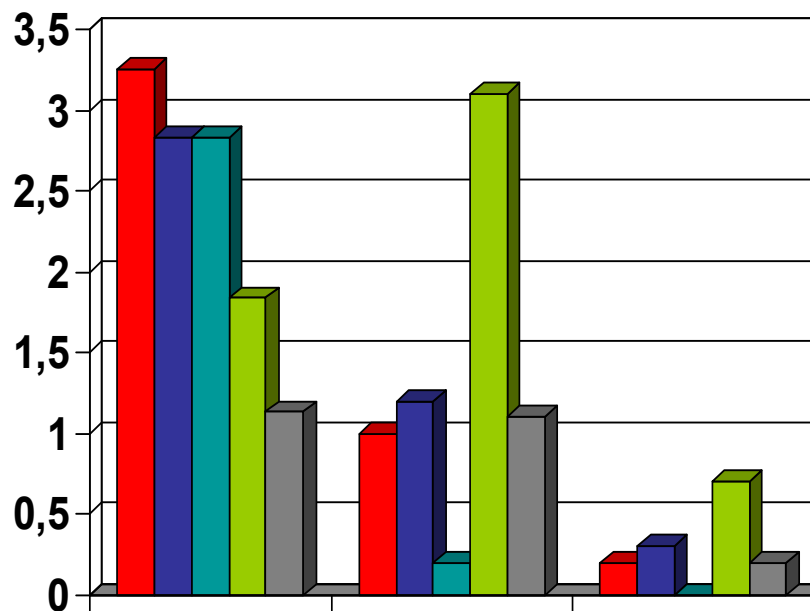


CONFEDERACIÓN DE SEGURIDAD LOCAL





CONFEDERACIÓN DE SEGURIDAD LOCAL

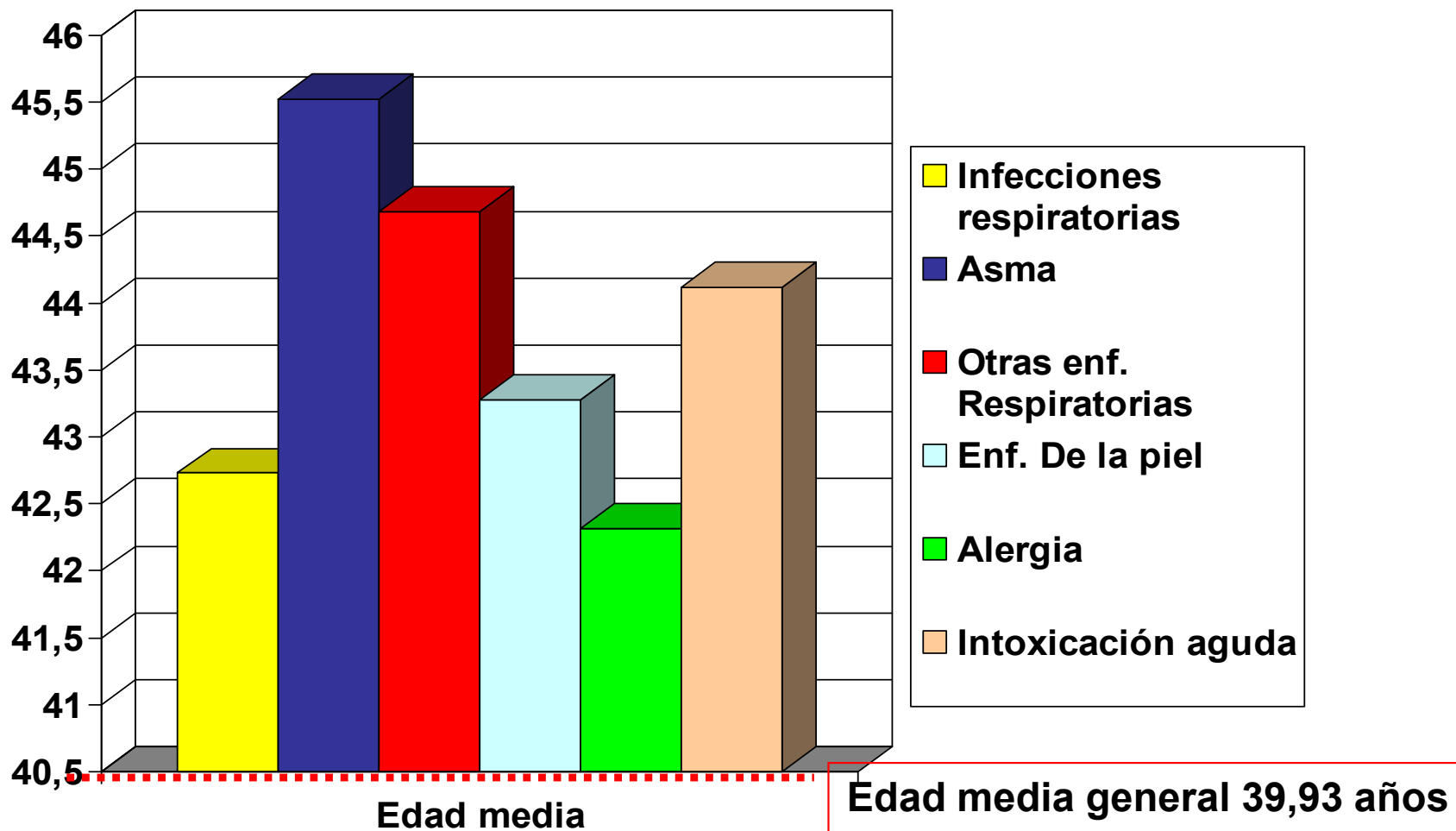


	Policías	VI ENCT	VI ENCT total
■ Asma	3,26	1	0,2
■ Enf. del corazón	2,83	1,2	0,3
■ Enf. del hígado	2,83	0,2	0
■ Quemaduras	1,84	3,1	0,7
■ Intoxicación aguda	1,13	1,1	0,2

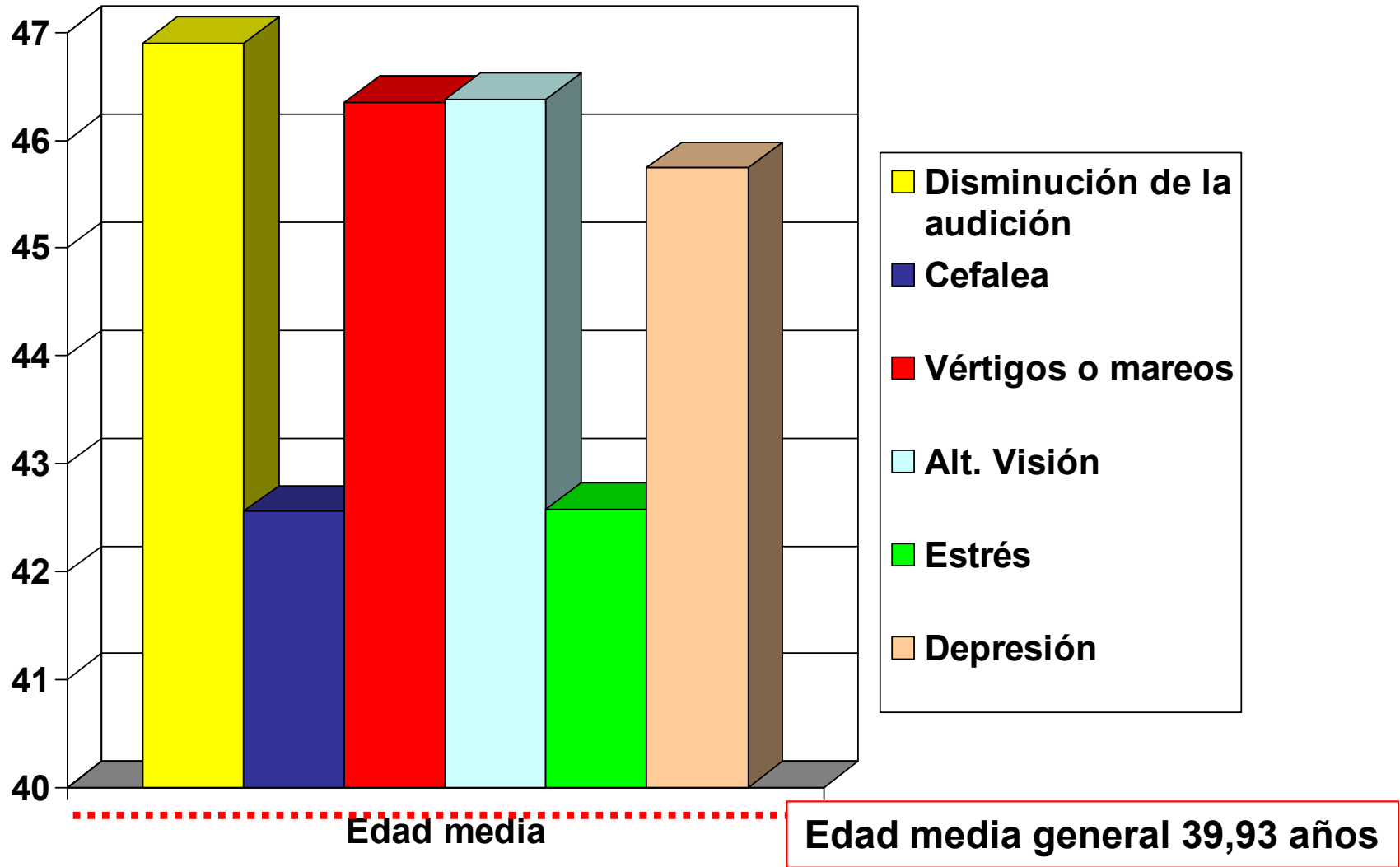


Cuando analizamos los motivos de consulta por problemas de salud por causas relacionadas con el trabajo observamos que todas tuvieron edades medias superiores a la general de la muestra, excepto en el grupo de esguinces, quemaduras y heridas

CONFEDERACIÓN DE SEGURIDAD LOCAL

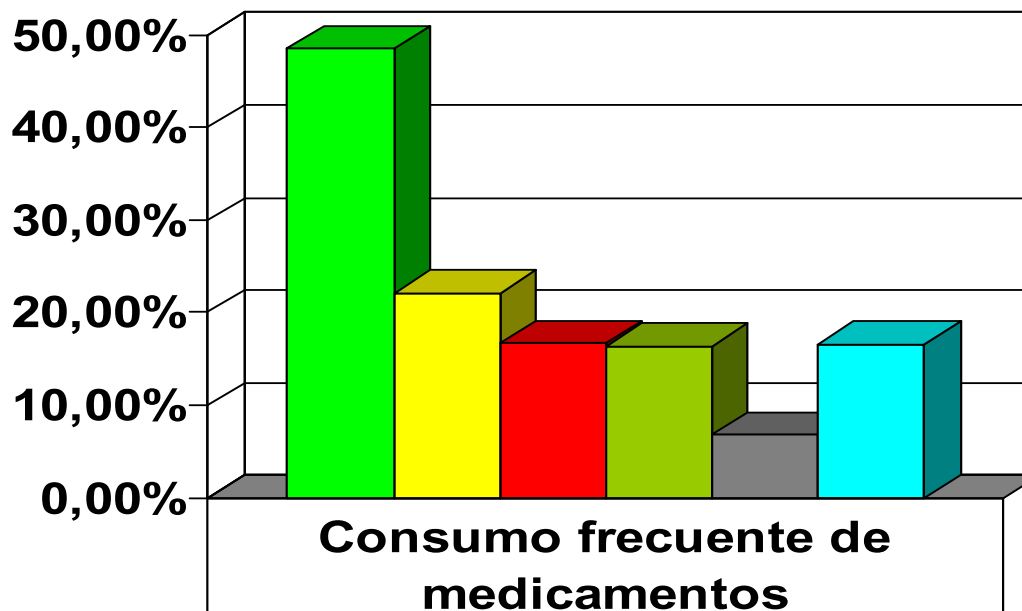


CONFEDERACIÓN DE SEGURIDAD LOCAL





CONFEDERACIÓN DE SEGURIDAD LOCAL

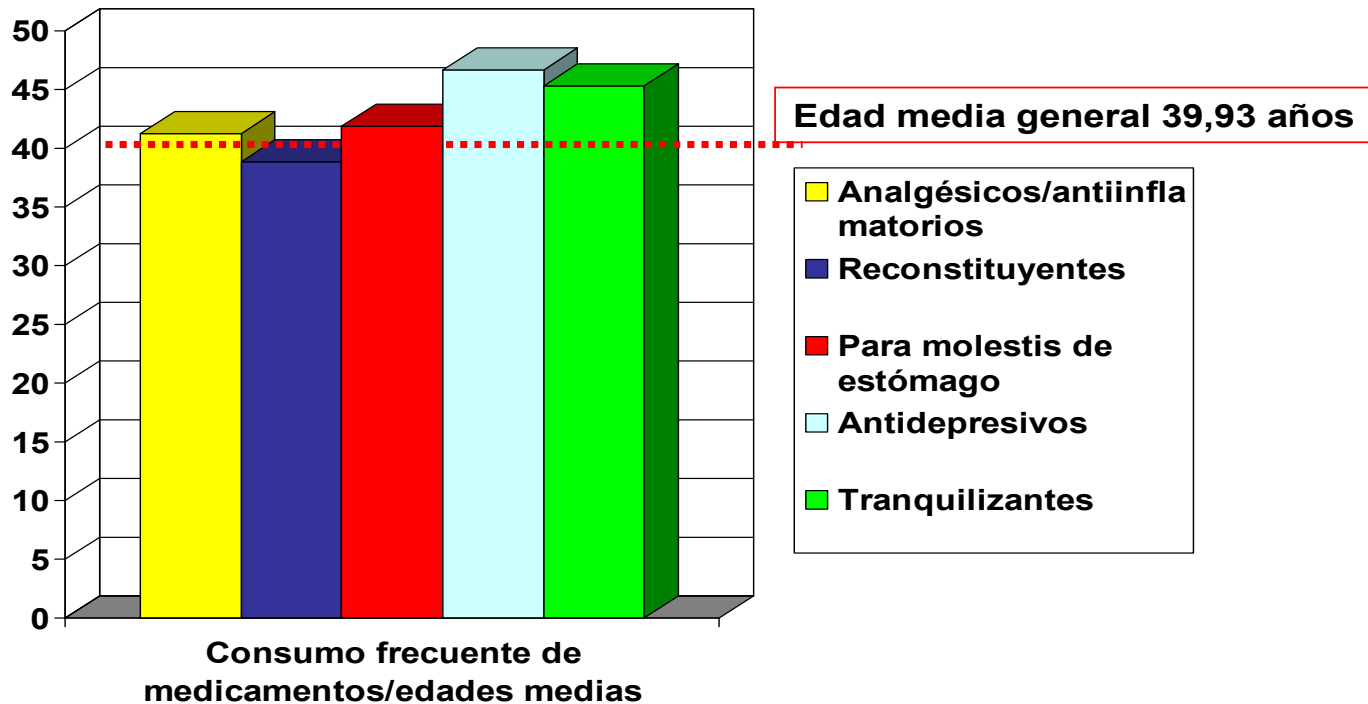


Categoría	Porcentaje
Antiinflamatorios	48,58%
Para el sist. Digestivo	22,10%
Reconstituyentes	16,71%
Tranquilizantes	16,43%
Antidepresivos	6,80%

Ha estado en tratamiento por ansiedad el 23,26% de los policías y han recibido tratamiento antidepresivo el 15,63%.

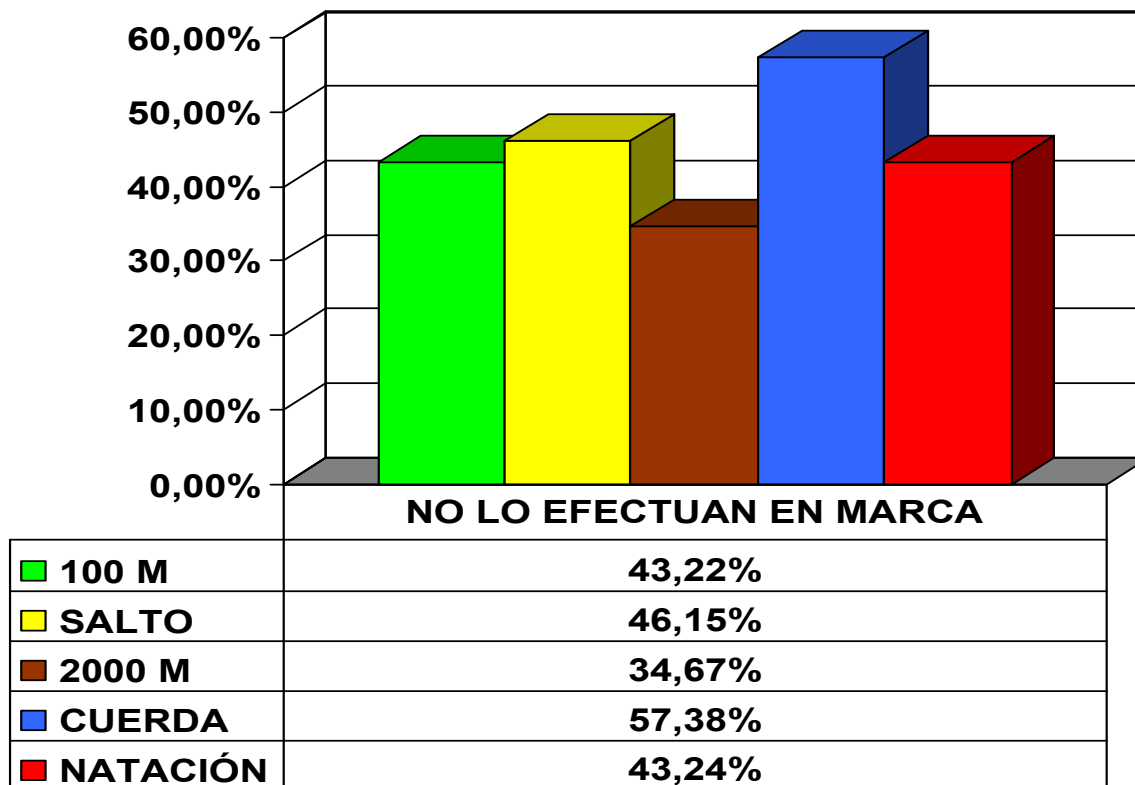
CONFEDERACIÓN DE SEGURIDAD LOCAL

Las edades medias de todos los grupos farmacológicos analizados superan la edad media general muestral excepto la del grupo de reconstituyentes, vitamínicos... donde esta edad media es inferior a la edad media de la muestra.



CONFEDERACIÓN DE SEGURIDAD LOCAL

% de policías que no efectúan las pruebas especificadas y habitualmente empleadas en los procesos de selección dentro del tiempo o marca establecidos

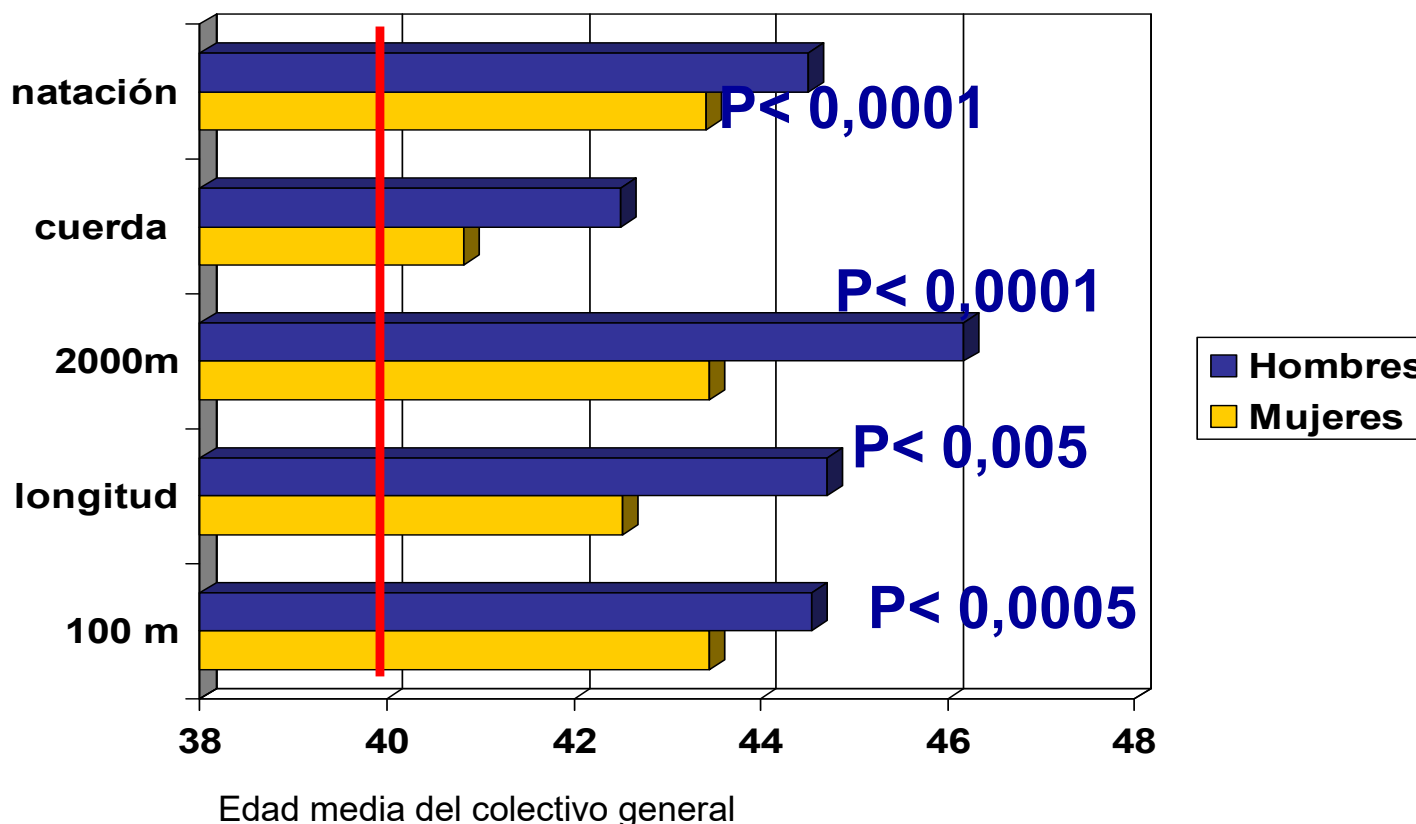


- 100 m en 14" los varones y 15,5" las mujeres
- Salto de 2,30 m varones y 1,90 m mujeres
- 2000 m wn 14 m. varones y 15 mujeres
- Tropa de 6 m(5m si es mujer) en menos de 5"
- Nadar 100m en piscina en 2'14" en varones y 2'21" mujeres.

CONFEDERACIÓN DE SEGURIDAD LOCAL

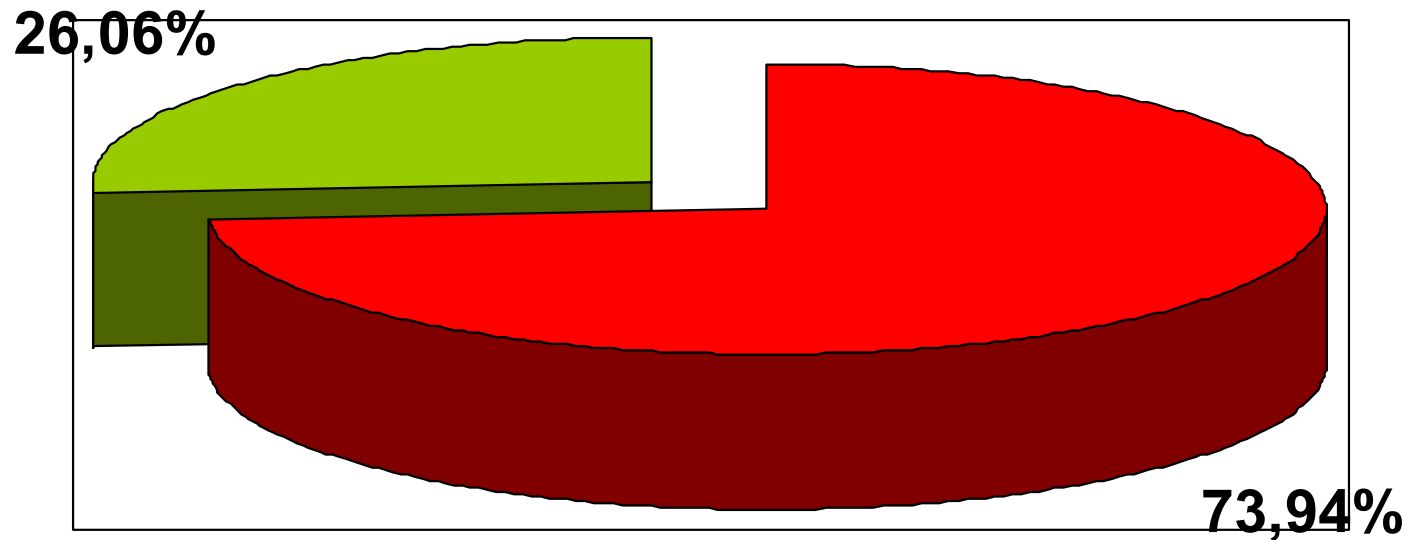
Edades medias del grupo que contesta no poder hacer las pruebas en los tiempos requeridos

P < 0,0005



CONFEDERACIÓN DE SEGURIDAD LOCAL

DISMINUCIÓN CAPACIDAD DE RECUPERACIÓN





CONFEDERACIÓN DE SEGURIDAD LOCAL

Casi uno de cada dos policías (48,27%) ha tenido en el período de los dos últimos años un accidente de trabajo. Esto contrasta con la VI ENCT:



FRECUENCIA DE ACCIDENTES DE TRABAJO EN LOS DOS ÚLTIMOS AÑOS Y FRECUENCIA DE ENFERMEDADES PROFESIONALES DIAGNOSTICADAS O EN TRÁMITE

Ocupación	Empleados administrativos	4,8	3,0
	Agricultores, ganaderos, pescadores y marineros	10,1	3,7
	Defensa y seguridad	12,7	5,9

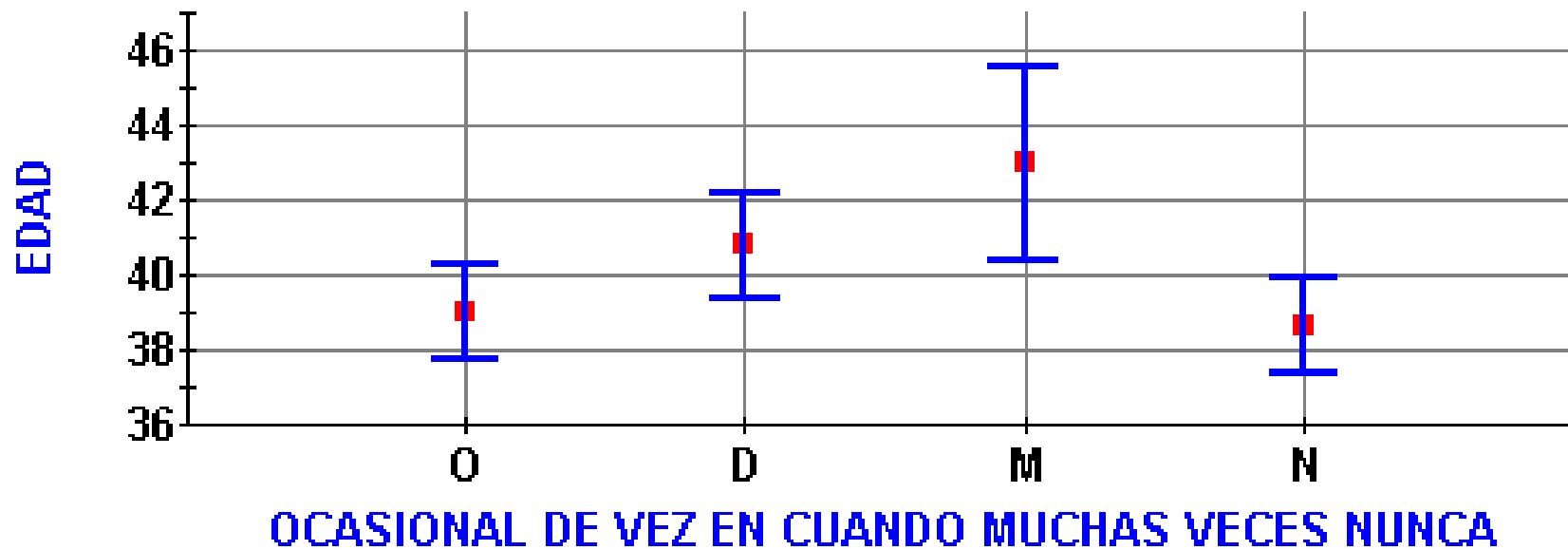
De los cuales el 82,87% cursaron con la baja temporal del policía



Las edades medias de las molestias atribuibles a esfuerzos o posturas en el trabajo, en todos los grupos son superiores al de aquellos policías que no presentan molestia alguna e igualmente a la edad media del conjunto de la muestra. Solo el dolor a nivel lumbar presenta una edad media inferior a la media muestral pero superior a la de los policías que no presentan molestia alguna.

SOMNOLENCIA SENTADO Y LEYENDO

Medias con I.C. al 95.0%

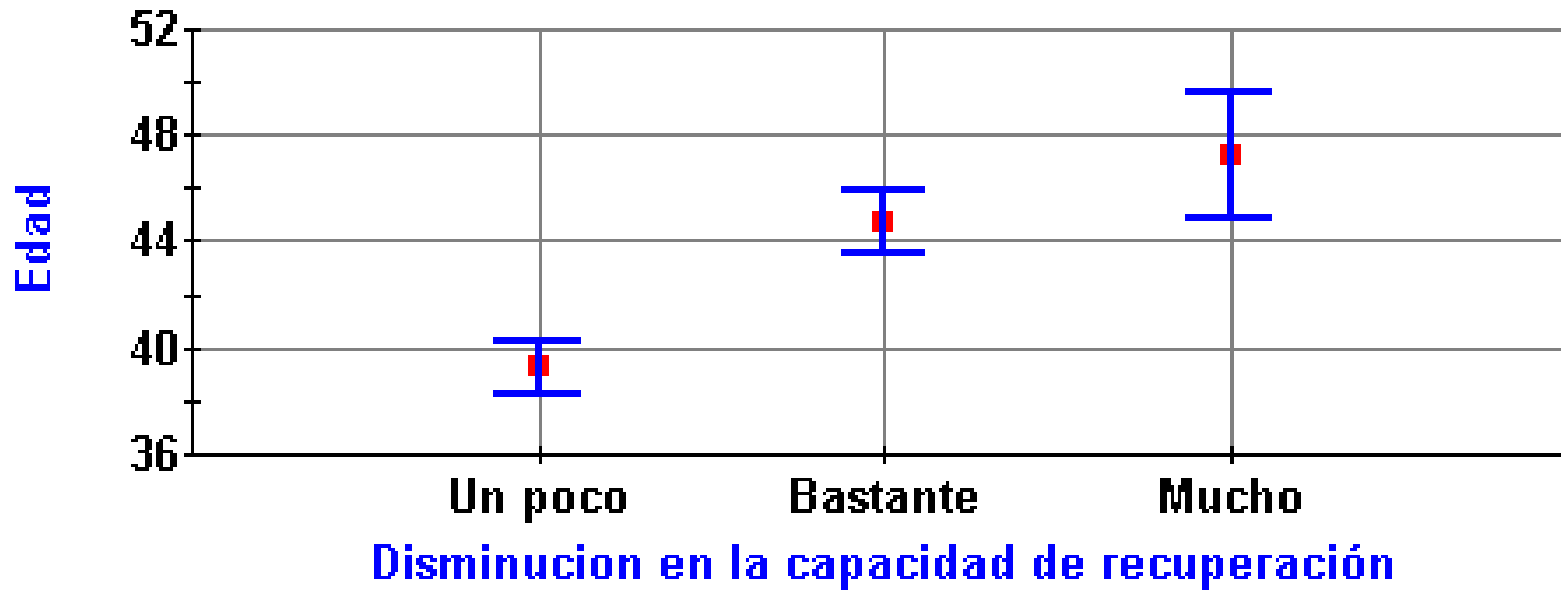




Cuando analizamos las edades medias de las personas que han notado que su capacidad de recuperación ha disminuido después de realizar un esfuerzo en el trabajo (tras una carrera, al subir escalones de forma rápida ...) observamos que el grupo que ha notado este hecho presenta una edad media de 41,93 años frente al que no ha apreciado esta disminución en la capacidad de recuperación que es de 34,35 años

CONFEDERACIÓN DE SEGURIDAD LOCAL

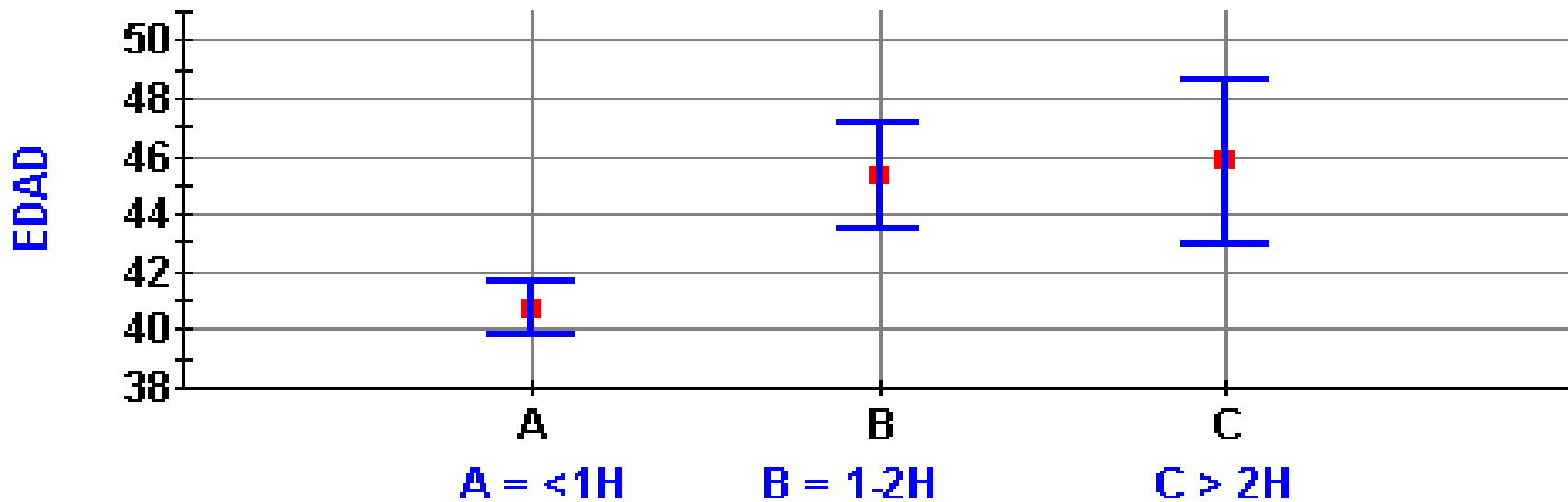
Gráfico de Medias
Medias con I.C. al 95.0%



$p = 0.0010^{-11}$

El incremento de la edad se relaciona tanto con la disminución de la capacidad de recuperación como con la dificultad para realizar un nuevo cometido en su trabajo.

TIEMPO DE DIFICULTAD EN NUEVO COMETIDO Medias con I.C. al 95.0%



p < 0,0001



De igual forma la edad está asociada con La mayoría de procesos patológicos o disminución en las capacidades físicas (cardiopulmonares, digestivas, urológicas, osteomusculares, psicológicas, sensoriales...) con niveles de significación estadística.



CONFEDERACIÓN DE SEGURIDAD LOCAL

Conclusiones finales



CONFEDERACIÓN DE SEGURIDAD LOCAL

El estudio realizado, soportado por la revisión bibliográfica efectuada nacional e internacional, analizando los diferentes estudios y trabajos publicados sobre el proceso de envejecimiento y el consiguiente deterioro psicofísico asociado a la edad y la repercusión en el desempeño de las funciones como policías locales pone de manifiesto:

Independientemente del deterioro psicofísico asociado a la edad como variable fisiológica lo importante es conocer cual es la edad funcional profesional del individuo, no la edad cronológica, sino aquella edad que le permite cumplir con la totalidad de las tareas propias de la profesión de policía.



CONFEDERACIÓN DE SEGURIDAD LOCAL

Está demostrado, de una forma científica, como se ha puesto de manifiesto en la revisión bibliográfica analizada, que existe un deterioro progresivo del organismo según avanza la edad, teniendo una etiología multifactorial y que afecta a todos los órganos: tanto de los sentidos (visión, audición, olfacción...), como a los sistemas osteomuscular, vestibular (equilibrio), neurológico, cardiovascular, endocrinológico, piel....

Este proceso de pérdida de las capacidades funcionales no es homogéneo y acontece con diferentes velocidades e intensidades en los diferentes órganos y sistemas del organismo humano, de forma que en una misma persona pueden existir diferentes edades biológicas en función de los diferentes órganos o sistemas, lo que en este trabajo ha interesado, es como en el colectivo de la policía local esta disminución de las capacidades psicofísicas pueden afectar a la realización de sus funciones



CONFEDERACIÓN DE SEGURIDAD LOCAL

De igual forma la pérdida de capacidades físicas (incluidas la pérdida de capacidades sensoriales) y psíquicas sucede a diferentes edades.

Podemos concluir, por tanto, basado en los diferentes trabajos publicados en la literatura científica internacional que no puede deducirse una edad funcional global del individuo, sino que esta es diferente para cada sector de la economía del organismo. De la misma manera aquellas personas con una edad biológica más viejos que los mismos de su edad cronológica morían antes, siendo los marcadores más asociados con este hecho: la capacidad vital forzada, la tensión arterial sistólica, la globulina sérica y los tiempos de reacción. Este último parámetro se muestra como fundamental en el quehacer de un policía local, debido a existir siempre un elemento asociado a la incertidumbre en las tareas diarias, teniendo que convivir con imprevistos en los cuales el tiempo de reacción está manifiestamente enlentecido a partir de cierta edad,



CONFEDERACIÓN DE SEGURIDAD LOCAL

El trabajo de policía se ha asociado, desde un punto de vista médico, a un trabajo estresante, interviniendo esta situación en los procesos de agotamiento psicológico y de igual forma en el nivel de deterioro de otras capacidades físicas.

El estrés profesional del policía afecta a la calidad de la vida laboral y reduce la efectividad laboral y personal, de igual forma la existencia de actuación de factores estresantes agresores de forma prolongada en el tiempo, como sucede por las características del trabajo de policía local, puede conducir a un deterioro de los mecanismos de adaptación y a la aparición de enfermedades que generan que la edad funcional sea mayor que en otras actividades profesionales diferentes a las de policía



CONFEDERACIÓN DE SEGURIDAD LOCAL

El análisis se ha efectuado sobre policías en activo y que en el momento de la encuesta no se encontraban afectados por procesos de incapacidad temporal, ello significa que se ha efectuado sobre el grupo de policías que podríamos denominar como de mejor salud.

El análisis comparativo con la VI Encuesta Nacional de Condiciones de Trabajo nos arroja que:

- Existe una mayor incidencia de problemas atribuidos a un origen laboral que la media de la población laboral española, incluso que el propio colectivo de defensa y seguridad.**
- La percepción del trabajo como agente perjudicial de la salud es más de 3,5 veces que la media.**
- El 65% de los policías han tenido problemas con el estrés, y como hemos observado en la revisión bibliográfica este es un factor de primer orden en el proceso de envejecimiento funcional del individuo.**



CONFEDERACIÓN DE SEGURIDAD LOCAL

El deterioro psicofísico hace que en un colectivo con una edad media de 39,9 años sólo un 35% podrían aprobar las pruebas de acceso al cuerpo.

Al analizar la relación con la edad, esta se demuestra como la principal variable que se asocia con el “envejecimiento funcional profesional” para hacer que en edades alrededor de 40 años (varía en función de cada factor analizado) el policía comience un deterioro funcional claro.

La disminución en la capacidad de recuperación ante esfuerzos y la incapacidad subsecuente para realizar otra tarea durante un período de tiempo variable se pone de manifiesto en 3 de cada 4 policías encuestados.

Existen diferencias estadísticamente significativas en todas las variables analizadas que indican que esta disminución de la capacidad de recuperación se asocia de forma clara y notoria con la edad.



La mayor incidencia de procesos que afectan a la capacidad funcional por alteración del estado de salud se dan con edades medias a partir de 40-45 años de edad.

Este deterioro se produce también en los procesos de la esfera psiquiátrica (la edad media del grupo que ha requerido tratamiento por ansiedad es de 43,85 años y los que requirieron tratamiento para la depresión de 45,22 años) No debemos olvidar la capacidad de manejo de armas de fuego que tienen estos profesionales.



CONFEDERACIÓN DE SEGURIDAD LOCAL

Es por todo lo anterior (estudio bibliográfico, trabajo de campo, resultados del estudio...) que podemos afirmar que es altamente improbable que un policía por encima de la edad de 55 años se encuentre y mantenga las adecuadas capacidades psicofísicas para poder desarrollar su función adecuadamente sin riesgo para su salud ni para la de terceros, en definitiva por encima de esa edad existe un claro deterioro psicofísico de tipo funcional profesional.